



Einbauanleitung Valve Control Kit am Beispiel VW Golf 6R

Ausgangssituation:



Kofferraumboden und Schaumstoffteile herausnehmen:





Halter für Warndreieck ausbauen (Torx 25):



Teppich vorsichtig aus der Befestigung ziehen und zur Seite biegen:



Für eine bessere Sicht nach vorne kann es erforderlich sein die Plastikauflage für Hutablage teilweise zu lösen, dazu muss auch die Ladekantenverkleidung links etwas entfernt werden da dort eine Schraube versteckt ist:



Die Verkleidung an der Rückbank an der markierten Stelle anheben und nach oben hin etwas lösen (Vorsichtig!):



Nun die Verkleidung des Seitenschweller von hinten nach vorne durch vorsichtiges ziehen/anheben lösen:



Nach dem Lösen die Verkleidung am besten etwas nach oben schieben oder komplett ausbauen um Platz für den folgenden Punkte zu haben:



Das Kabel nun vom Kofferraum Richtung Rückbank durchstecken bis es an der Seite der Rückbank zu sehen ist:
(Hinweis: Das rot/schwarze Kabel ist auf den Bildern nicht zu sehen da die Fotos bei einem anderen Einbau gemacht wurden)



Das Kabel nun zunächst wie folgend zu sehen mit den Steckern am Magnetventil anbringen.

Radhausschale links hinten etwas lösen damit Sie zur Seite gebogen werden kann (5 Schrauben; Torx 25; Auto am besten hinten links mit dem Wagenheber anheben):



Radhausschale zur Seite biegen:



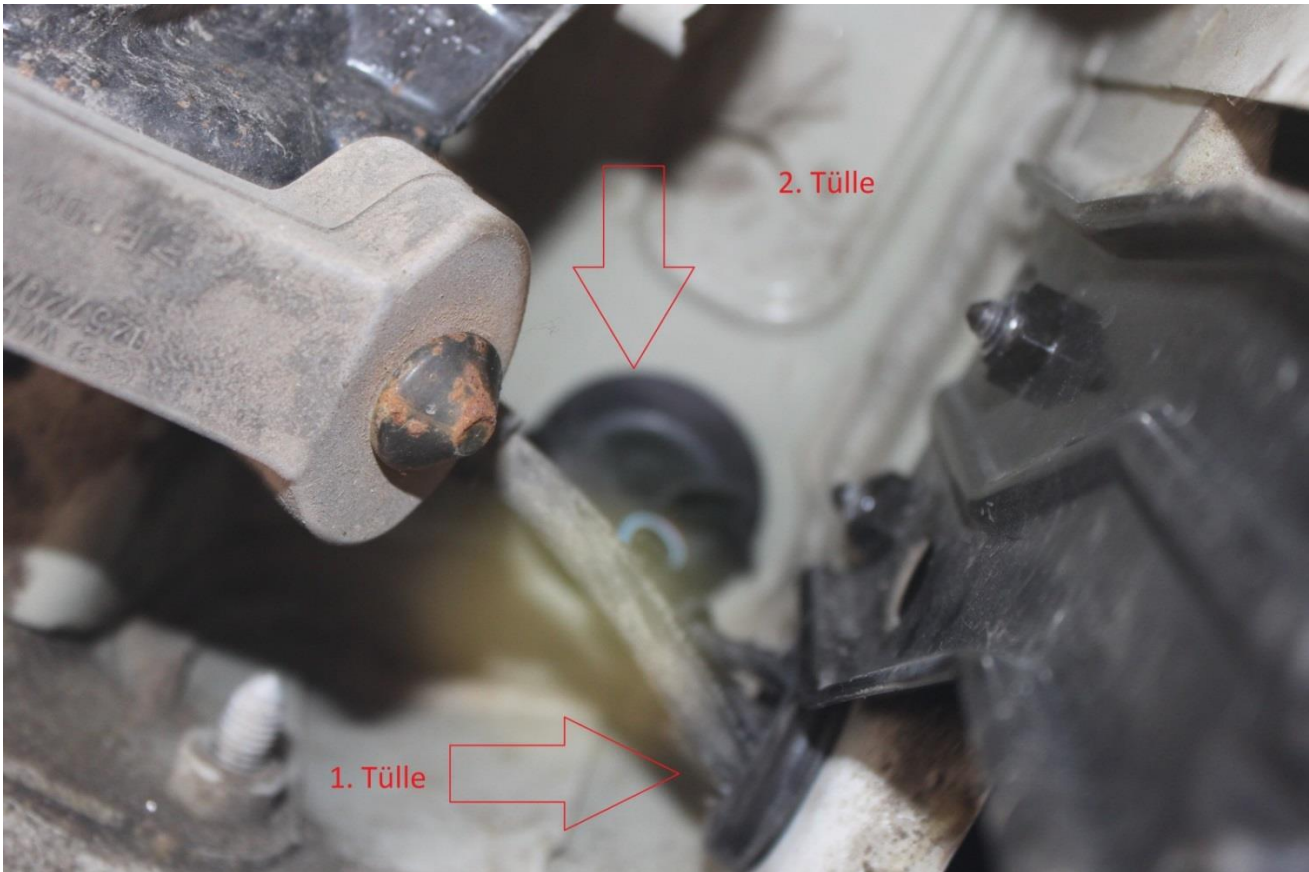
2 Muttern (13ner) abschrauben:



Unterdruckspeicher inkl. Magnetventil etwas hervorholen und Stecker abziehen:



Die beiden Stecker der Steuerung durch diese Gummitüllen zum Magnetventil legen (weiten der 2. Tülle mit großem Schraubenzieher oder ähnlichem ist zu empfehlen; 1. Tülle = Richtung Magnetventil, 2. Tülle = Richtung Innenraum):



Die Stecker lassen sich durch die 1. Tülle (Richtung Magnetventil) leichter führen wenn man diese aus dem Blech heraus nimmt. Anschließend die Stecker an Magnetventil bzw. Serienstecker anstecken.



Unterdruckspeicher inkl. Magnetventil wieder mit den beiden Muttern befestigen:



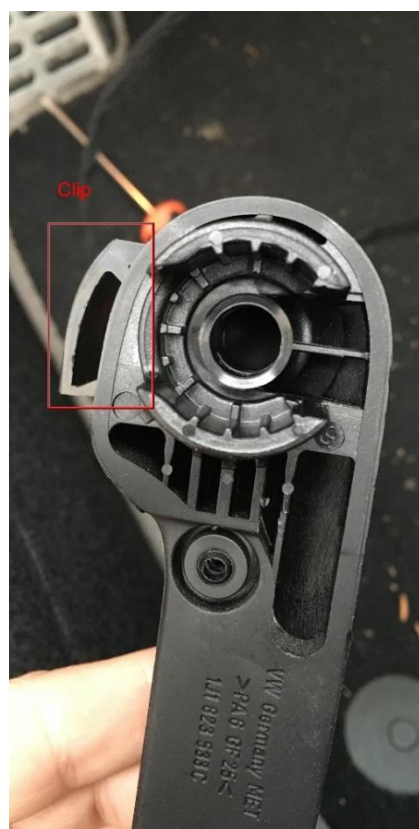
Radhausschale wieder festschrauben:



Nun ausreichend Kabel an der Rückbank nach vorne durchziehen und am Seitenschweller verlegen:



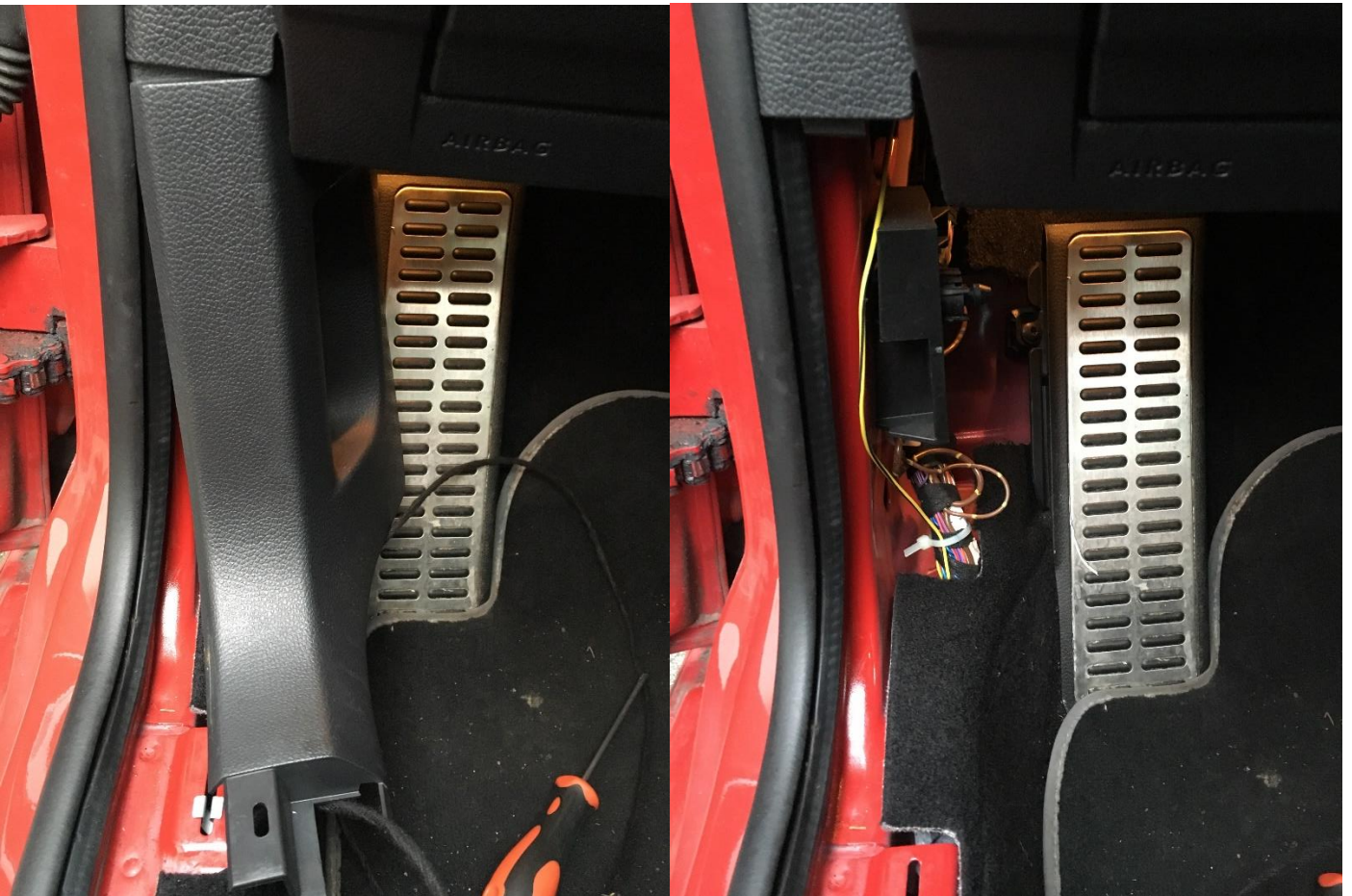
Nun muss die Verkleidung am Motorhaubenöffner entfernt werden, dazu muss zunächst der Griff des Motorhaubenöffners ausgebaut werden. Der Griff hat einen Clip der ihn in Position hält, dieser muss nur mit einem Schraubenzieher etwas zur Seite heraus gehiebt werden, der Griff kann dann abgezogen werden:



Unter einer runden Plastikabdeckung befindet sich eine Plastikschraube, diese bitte herausdrehen:



Anschließend kann die Verkleidung ausgebaut werden:



Das Kabel oberhalb der Pedalerie weiterführen (und ausreichend fixieren an Metallhaltern, serienmäßigen Kabelsträngen etc.) und dann von hinten in die Mittelkonsole führen.

Der seitliche Teil der Mittelkonsole kann für eine leichtere Durchführung entfernt werden, ist aber je nach Fahrzeug unter Umständen wieder schlecht einzubauen.

Für den Ausbau entfernen Sie die markierte Schraube und ziehen Sie die Verkleidung aus der Halterung.

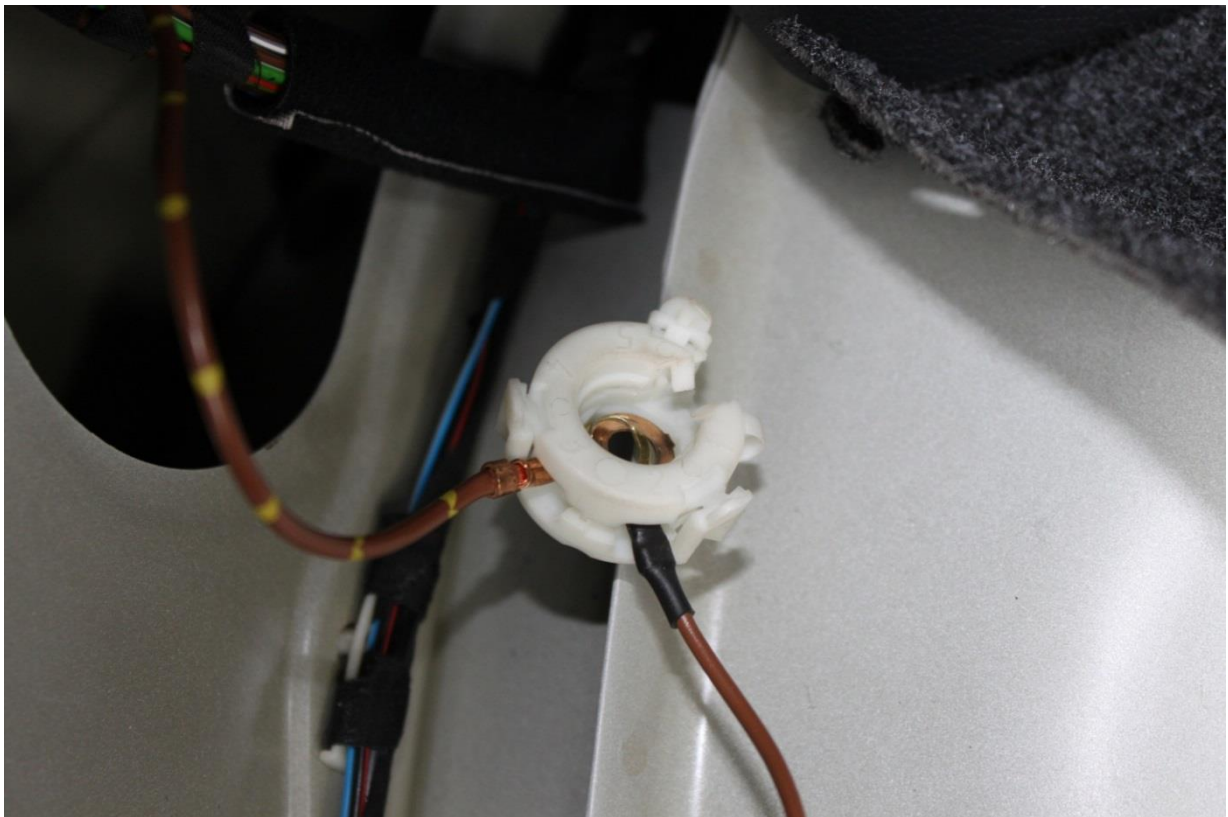


Den weiteren Anschluss entnehmen Sie an der Stelle bitte der zusätzlichen Anleitung vom Schalter.

Steuerung per Kabelbinder im Radhaus fixieren und Massekabel (braun) an Massepunkt (10er Mutter) festschrauben (**Achtung! Kofferraum nicht schließen wenn der Massepunkt abgeschraubt ist! Kofferraum lässt sich ohne Masse nicht mehr öffnen!!**):



Plastik vom Massepunkt aufklipsen, zusätzliche Öse mit einklipsen und wieder verschrauben:



Kabelstrang sauber am Blech entlang ohne Zug verlegen, die Kabel sind ausreichend lang dimensioniert. Evtl. auch mit Kabelbindern an den bereits vorhandenen Kabeln befestigen:



Noch einmal in Gesamtansicht:



Vom Schalter (nicht enthalten) muss nun noch ein Kabel (nicht enthalten) zur Box gezogen werden. Die Verbindung erfolgt mittels im Kit enthaltenen Pin + Stecker.

Sobald der Schalter die Stromzufuhr zur Steuerung frei gibt, wird die Abgasklappe dauerhaft geöffnet.

Anschließend den Innenraum wieder zusammenbauen und Steuerung testen.

BITTE BEACHTEN: Die Auspuffklappe ist serienmäßig im Stand grundsätzlich **IMMER** geöffnet, ein Test der „Dauer auf“-Funktion ist daher nur bei der Fahrt möglich. Am besten ist der Unterschied bei gehaltenem Gas oder geringer Beschleunigung im Bereich von 3.000 bis 4.000 1/min zu hören.

Benötigtes Werkzeug zum Einbau der Steuerung (+ großen Schraubenzieher zum Weiten der Tülle + Wagenheber):





Inhaber: Christian Müller

Vorstadt 15

94577 Winzer

Telefon: +49 (0)9901 200981

Fax: +49 (0)9901 200983

www.special-exhaust.de

info@special-exhaust.de